

VÝROČNÍ ZPRÁVA

ZA ROK 2023



KOTVA PŘI STRAKONICKÉ NEMOCNICI, Z. S.

DOMOV SE ZVLÁŠTNÍM REŽIMEM

Výroční zpráva zapsaného spolku Kotva za rok 2023 byla zpracována v souladu se zákonem č. 248/1995 Sb.

Výroční zprávy jsou uloženy ve sbírce listin vedené Krajským soudem v Českých Budějovicích v oddíle L, vložka 7591.

Obsah

1	ZÁKLADNÍ ÚDAJE O SPOLEČNOSTI	1
2	PŘEHLED POSKYTOVANÝCH SLUŽEB.....	2
3	POPIS ČINNOSTI SPOLKU KOTVA PŘI STRAKONICKÉ NEMOCNICI Z. S.....	3
3.1	Historie	3
3.2	Hlavní úkoly splněné v období roku 2023	4
3.3	Průběh roku 2023	4
3.2.1.	Sociální péče	4
3.2.2.	Ubytování a platné úhrady	6
3.2.3.	Stravování uživatelů.....	7
3.2.4.	Aktivizační činnosti	7
3.2.5.	Spolupracujeme	8
3.2.7.	Zdravotní péče	8
3.1.8.	Vzdělávání zaměstnanců, školení a kurzy.....	9
4	PERSONÁL A ORGANIZAČNÍ STRUKTURA V ROCE 2023	11
5	ZPRÁVÁ O HOSPODAŘENÍ S FINANČNÍMI PROSTŘEDKY ZA ROK 2023.....	13
6	ODBORNÁ PRAXE, STÁŽE	13
7	INFORMACE V MÉDIÍCH v roce 2023	13
8	SEZNAM PŘÍLOH	14

1 ZÁKLADNÍ ÚDAJE O SPOLEČNOSTI

Název poskytovatele:	Kotva při strakonické nemocnici
Zařízení poskytovatele:	Domov se zvláštním režimem
Právní forma:	zapsaný spolek
Logo:	Společnost používá vlastní graficky upravené logo s názvem společnosti
Působnost:	Jihočeský kraj
Adresa:	Radomyšlská 336, Strakonice I, Strakonice 386 01
Odloučené pracoviště:	Budova C: Vlkonice 51, 384 86 Vacov
Telefon:	387 202 365
Mobil:	+420 728 199 420
E-mail:	martin.karas.strakonice@seznam.cz
Webové stránky:	www.kotva-strakonice.cz
IČ:	06971946
Statutární orgán:	Martin Karas
Správní rada:	
předseda:	Martin Karas
členové:	Vendula Karasová

2 PŘEHLED POSKYTOVANÝCH SLUŽEB

Kotva při strakonické nemocnici, z. s. poskytovala tyto sociální služby:

- **Domov se zvláštním režimem – oddělení pro osoby sociálně vyloučené**

Je pobytová sociální služba určena osobám v krizové situaci, které jsou sociálně vyloučené pro dosavadní životní návyky nebo způsob života, jež vedl ke konfliktu se společností, a které pro zdravotní stav a nesoběstačnost potřebují již pravidelnou pomoc jiné fyzické osoby.

- **Domov se zvláštním režimem – oddělení pro osoby s demencí**

Je pobytová sociální služba určena osobám, které mají sníženou soběstačnost z důvodu zdravotního postižení (osobám s Alzheimerovou a jinými typy demencí), díky nimž tito lidé potřebují pravidelnou pomoc jiné fyzické osoby.

Posláním Domova se zvláštním režimem, Kotva při strakonické nemocnici, z. s., je pečlivým výběrem a individualizovanou péčí dosahovat nejvyšší kvality života každého uživatele.

Cílem péče je zaměřit pozornost na individuální potřeby jednotlivců v tom smyslu, jak bychom si přáli, aby o nás samotné bylo pečováno.

Pro dosažení cíle a poslání vyvíjel personál domova zejména následující činnosti:

- podporoval právo uživatele vyjádřit své potřeby, přání a stížnosti
- vytvářel podmínky pro aktivní využití volného času
- snažil se udržovat tělesné i duševní schopnosti a dovednosti uživatelů
- zajišťoval důstojné domácí prostředí
- snažil se napomáhat při udržování přátelských vztahů
- poskytoval pomoc a podporu v udržování vztahů s rodinou
- snažil se udržovat optimální zdravotní stav u uživatelů prostřednictvím zdravotní, ošetrovatelské a rehabilitační péče
- nabízel podporu a pomoc při uplatňování nároků a práv uživatele
- nabízel podporu a pomoc při využívání veřejných služeb
- zkvalitňoval individuální ošetrovatelské plány ve vztahu k osobnosti, schopnostem a dovednostem uživatele
- pracovalo se na zlepšení týmové spolupráce
- vytvářel stabilní, akceptující, spolupracující a vstřícné zázemí a prostředí pro příchozí osoby se zdravotním postižením
- snažil se u uživatelů o udržení funkčních a sociálních návyků
- snažil se podporovat samostatnost a soběstačnost uživatele sociální služby

Uživatelé byli přijímáni na základě podání žádosti, a to vždy v písemné podobě. Žádost bylo možné si převzít přímo v zařízení u sociální pracovnice, žadatel si žádost mohl stáhnout na webových stránkách, nebo byla na požádání zaslána na adresu žadatele.

Sazebník úhrad:

ubytování:

ubytování za 1 lůžko 280,-Kč/den

Strava:

normální 235,-Kč/den

dieta 235,-Kč/den

cena oběda: 105,- Kč

Pracovní doba:

nepřetržitý celoroční provoz 24 hodin denně

Návštěvní hodiny:

Přestože návštěvy v domově nejsou časově omezeny, doporučujeme využívat čas mezi od 8.00 do 19.00 hod. a respektovat léčebný a dietní režim uživatele, polední klid apod. Z provozních důvodů je nutno se nahlásit při každé návštěvě u sestry konající službu. Návštěvám nelze v domově poskytnout ubytování ani stravu. Uživatelé mohou přijímat návštěvy na svých pokojích nebo ve společenské místnosti na jednotlivých patrech.

Financování:

- dotace od kraje
- státní příspěvky
- úhrady zdravotních pojišťoven
- úhrady za pobyt, stravu
- sponzorské dary

Kapacita zařízení:

oddělení pro sociálně vyloučené: 24 lůžek (budova A) + 27 lůžek (budova C), celkem 51 lůžek

oddělení pro osoby s demencí: 28 lůžek (budova A) + 27 lůžek (budova B), celkem 55 lůžek

celková kapacita domova činí 106 lůžek

3 POPIS ČINNOSTI SPOLKU KOTVA PŘI STRAKONICKÉ NEMOCNICI Z. S.

3.1 Historie

Domov se zvláštním režimem byl založen v roce 2019 jako zcela nové zařízení z důvodu dlouhodobě nedostačující kapacity určené této cílové skupině. Své služby poskytuje ve třech budovách (budova A, budova B, budova C), které byly kompletně zrekonstruovány.

Budova A se nachází v objektu bývalého infekčního a plicního oddělení v areálu Nemocnice Strakonice, a.s. Jedná se o třípodlažní budovu, která je v současné chvíli kompletně zrekonstruována. V rámci oprav došlo k celkové výměně elektroinstalace, inženýrských a vodovodních sítí. Byly provedeny opravy všech obytných místností a společných prostor, včetně výměny podlahových krytin. V roce 2015 bylo provedeno zateplení budovy, výměna střešní krytiny, oken a ústředního topení. Přestože se jedná o stavbu z roku 1930, je velmi prakticky a

nadčasově řešena. Prostory, které nabízí, jsou vzdušné, prosvětlené a velmi prostorné. Každé podlaží má dvě venkovní terasy. Svojí polohou a technickým řešením má budova obrovský potenciál. Ubytovací část se nachází v prvním a ve druhém nadzemním podlaží. Ta jsou zcela oddělena z důvodu poskytování služeb dvěma rozličným cílovým skupinám. Přízemí nabízí řadu místností a společných prostor a to nejen pro zázemí personálu, ale především je lze v budoucnu využít pro nejrozmanitější aktivizační činnosti všech cílových skupin.

V listopadu 2021 došlo s ohledem na potřebnost služby k rozšíření kapacity domova o další lůžka. Nově vzniklá lůžka jsou ve vedlejší budově, taktéž v areálu Nemocnice Strakonice, a.s. (budova Dětského centra). Hovoříme o budově B. Ubytovací část se nachází ve II. nadzemním podlaží. I přestože se zmiňované objekty nachází v areálu nemocnice, jsou obklopeny zelení, určenou pro odpočinek a relaxaci. Významným aspektem je pak poloha domova, který se nachází v samotném centru města Strakonice.

Od října 2023 Kotva při strakonické nemocnici, z. s. navýšila kapacitu o dalších 27 lůžek. Jedná se o budovu C s místem poskytování v nedalekém Vacově, který je od Strakonice vzdálen přibližně 30 km. Ubytovací část budovy C se nachází v I. a II. nadzemním podlaží.

Celková kapacita domova činí 106 lůžek.

3.2 Hlavní úkoly splněné v období roku 2023

- Naplnit kapacitu rozšířené služby v budově Kotva C.
- Zajistit prostory a vybavení pro rozšíření kapacity sociální služby.
- Zajistit kvalifikovaný personál pro rozšířenou kapacitu sociální služby.
- Zajistit vzdělávací akce pro personál DZR Kotva.
- Edukace zaměstnanců v počítačovém programu Cygnus II.
- Zefektivnění adaptačního procesu zaměstnanců.
- Zajištění venkovního posezení před budovou Kotva B.
- Zajištění prádelny na přechodnou dobu.
- Změna stravovací jednotky.
- Upravení prostor v přízemí budovy Kotva A – sklad potravin, prostory pro kadeřnici.
- Aktualizace plánů péče.
- Zaměřit část aktivizačních činností na sebeobsluhu uživatelů, finanční gramotnost, sociální dovednosti, podpora uživatelů při samostatnosti a udržování jejich schopností a dovedností.
- Aktualizace a revize dokumentů vnitřních směrnic a standardů kvality.

3.3 Průběh roku 2023

3.2.1. Sociální péče

Sociální agendu uživatelů služby, jednání s uživateli, s jejich rodinami nebo opatrovníky, základní poradenství, jednání se zájemci o službu, vyřizování úředních záležitostí (žádosti o příspěvek na péči, jednání s OSSZ a ČSSZ, jednání se soudy aj.), zajišťovaly 4 sociální

pracovnice. Sociální pracovnice domova vedly řádnou evidenci všech důležitých dat, informací a dokumentů, aby mohly zpracovávat statistické údaje.

Uživatelé služby DZR k 31. 12. 2023 oddělení pro osoby sociálně vyloučené		
	žen	mužů
počet	23	21
Celkem uživatelů		44
průměrný věk uživatelů		72,4

Službu ukončilo		Celkem
do domácího prostředí	1	2
Přechod na druhou službu v rámci DZR	0	
zemřelo	1	
do jiného zařízení	0	

Uživatelé služby DZR k 31. 12. 2023 oddělení pro osoby s demencí		
	žen	mužů
počet	41	14
Celkem uživatelů		55
průměrný věk uživatelů		81,7

Službu ukončilo		Celkem
do domácího prostředí	2	17
Přechod na druhou službu v rámci DZR	0	
zemřelo	14	
do jiného zařízení	1	

Věková struktura uživatelů k 31. 12. 2023

Věková pásma, oddělení pro osoby sociálně vyloučené	
Věkové pásmo	Klientů
do 6 let	0
7 - 12 let	0
13 - 18 let	0
19 - 26 let	0
27 - 65 let	9
66 - 75 let	17
76 - 85 let	14
86 - 95 let	3
nad 96 let	1

Věková pásma, oddělení pro osoby s demencí	
Věkové pásmo	Klientů
do 6 let	0
7 - 12 let	0
13 - 18 let	0
19 - 26 let	0
27 - 65 let	2
66 - 75 let	9
76 - 85 let	28
86 - 95 let	16
nad 96 let	0

Přehled uživatelů dle stupně závislosti k 31. 12. 2023:

Příspěvek na péči oddělení: osoby sociálně vyloučené	
I. Stupeň	7 uživatelů
II. Stupeň	11 uživatelů
III. Stupeň	13 uživatelů
IV. Stupeň	12 uživatelů
Bez příspěvku	0 uživatel

Příspěvek na péči oddělení: osoby s demencí	
I. Stupeň	2 uživatelé
II. Stupeň	4 uživatelé
III. Stupeň	16 uživatelů
IV. Stupeň	33 uživatelů
Bez příspěvku	0 uživatelů

3.2.2. Ubytování a platné úhrady

Celková kapacita domova je 106 lůžek. Vstup a pohyb ve společných prostorách zařízení je pro uživatele bezbariérový. Ubytování je realizováno ve dvou nadzemních podlažích v rámci budovy A, ve druhém nadzemním podlaží budovy B a ve dvou nadzemních podlažích v rámci budovy C.

V prvním patře budovy A je 12 dvoulůžkových pokojů.

Ve druhém patře budovy A je 14 dvoulůžkových pokojů.

Ve druhém patře budovy B je 13 jednolůžkových pokojů a 6 dvoulůžkových pokojů.

V prvním patře budovy C jsou 3 dvoulůžkové pokoje.

Ve druhém patře budovy C je 7 jednolůžkových pokojů a 7 dvoulůžkových pokojů.

Úhradu nákladů za poskytování základních činností za poskytovanou sociální službu, hradí osoba ve výši sjednané ve smlouvě uzavřené s poskytovatelem služby podle zákona č. 108/2006 Sb., o sociálních službách a vyhlášky 505/2006 Sb., ve znění pozdějších předpisů. Základní činnosti při poskytování sociálních služeb v DZR Kotva při strakonické nemocnici, z. s., v rozsahu těchto úkonů:

pokoj jednolůžkový/ dvoulůžkový	UBYTOVÁNÍ		STRAVA	
	VÝŠE ÚHRADY			
	úhrada	jednotka	úhrada	jednotka
lůžko	280,- Kč	os/den	235,- Kč	os/den
UBYTOVÁNÍ				
Při pobytu uživatele mimo zařízení se úhrada za ubytování nevrací.				
Úhrada může být snížena:		v případě zaopatřeného uživatele, který je příjemce starobního nebo invalidního důchodu, pokud by byl zůstatek jeho příjmu po úhradě stravy a ubytování nižší než 15% z jeho příjmu.		
STRAVOVÁNÍ				
V případě potřeby Poskytovatel zajistí stravování podle individuálního dietního režimu.				
Jídelní lístek je vždy pravidelně vyvěšen na info nástěnce v každém patře				
Celková úhrada je tvořena:		stravovací jednotkou, režijními náklady a paušálním počtem 30,4 dní		
Rozsah úkonů při zvládnání základních životních potřeb osob se zdravotním postižením, jejichž situace vyžaduje každodenní pomoc, dohled nebo péči jiné fyzické osoby:				
a) poskytnutí ubytování, b) poskytnutí stravy, c) pomoc při osobní hygieně nebo poskytnutí podmínek pro osobní hygienu, d) pomoc při zvládnání běžných úkonů péče o vlastní osobu, e) zprostředkování kontaktu se společenským prostředím, f) sociálně terapeutické činnosti, g) aktivizační činnosti h) pomoc při uplatňování práv, oprávněných zájmů a při obstarávání osobních záležitostí. Konkrétní úkony a jejich specifikace, je sjednána v individuálním plánu péče				

3.2.3. Stravování uživatelů

Domov poskytuje celodenní stravování. Strava je přizpůsobena svým složením, množstvím a úpravou věku, zásadám racionální výživy a zdravotnímu stavu uživatele. Strava je poskytována pětikrát denně formou tří hlavních a dvou vedlejších jídel. Dietní stravu určuje lékař. Strava je zajišťována prostřednictvím kuchyně GASTRO Provider s. r. o.

Stravu tvoří:

- snídaně
- dopolední svačina
- oběd
- odpolední svačina
- večeře
- II. večeře

3.2.4. Aktivizační činnosti

Nedílnou součástí života v domově je nabídka různých aktivizačních činností:

Volnočasové: kdy se využívají nejrůznější výtvarné a kreativní techniky, dále procházky, uživatelé se zapojují do ručních prací, pečení.

Pracovní: uživatelé mají možnost pracovat na základě řádné pracovní smlouvy (např. pomocné práce při úklidu).

Aktivizační činnosti zaměřené na sebeobsahu uživatelů: mají za cíl udržet, rozvíjet schopnosti uživatelů zvládnout dle svých možností péči o svou osobu a svůj životní prostor.

Volnočasové akce, kterých se naši uživatelé zúčastnili:

Psí návštěva

Kulturní akce s harmonikou

Mezinárodní den žen

Návštěvy dětí z MŠ

Velikonoční setkání seniorů KD Strakonice

Májka, Čarodějnice

Sochy z Písku – Písek

Turnaj ve stolním tenise – Javorník, Strakonice

Zámek Blatná

Václavská pouť Strakonice

Pouťová zábava

Opékání špekáčků Podskalí Strakonice

Svatomartinské hry

Mikulášská nadílka

Vánoční besídka

3.2.5. Spolupracujeme

BĚHEM ROKU JSME SPOLUPRACOVALI, PODPOŘILI NÁS	
Obchod u Paterů, Vacov	Pedikúra
Farnost Strakonice	Kadeřnické služby
Dětské centrum Jihočeského kraje Strakonice	Gymnázium Strakonice
DOZP Domeček Javorník, Sociální pohoda o. p. s.	ZŠ Dukelská, Strakonice
Mateřská škola U Parku, Strakonice	Život + - provozovatelé signalizačního zařízení
Mateřská škola Školní, Strakonice	Auto Strakonice s. r. o.
Mateřská škola Lidická, Strakonice	Elektromontáže Pokorný s. r. o., Vlachovo Březí
Ježíškova vnučata	Harmonikář
MěÚ Strakonice	JIMI Textil
MěÚ Písek	
MěÚ Jindřichův Hradec	

3.2.7. Zdravotní péče

V našem domově je 24 hodinová zdravotní péče poskytována registrovaným zdravotnickým personálem, který je pod vedením odborných lékařů. Praktický lékař je uživatelům k dispozici v zařízení vždy 1x týdně, a psychiatrický lékař 1x za dva týdny na budově Kotva A, B a 1x za měsíc na budově Kotva C.

Ošetrovatelskou péči zajišťují pracovníci přímé péče v rozsahu a způsobem odpovídajícím jejich odborné způsobilosti.

Další vyšetření jsou na doporučení ošetřujícího lékaře realizována na specializovaných pracovištích – uživatelům je personálem domova zajišťován doprovod. Péče zahrnuje také pravidelné preventivní prohlídky, předepisování ortopedických pomůcek apod.

Dále na domov individuálně dochází pedikérka, kadeřnice.

3.1.8. Vzdělávání zaměstnanců, školení a kurzy

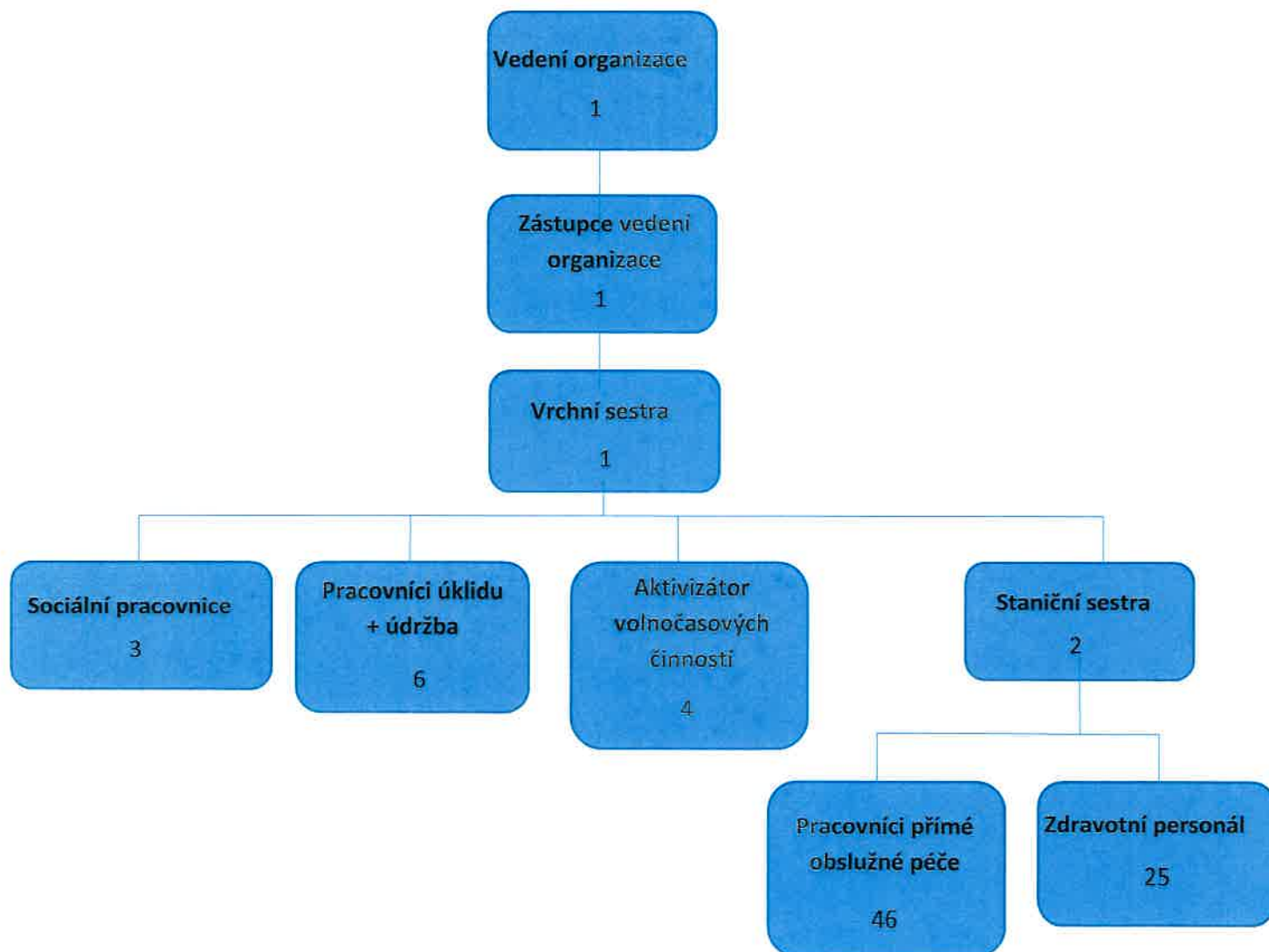
Zaměstnanci zařízení jsou si vědomi povinnosti se ve svém oboru průběžně vzdělávat, budou si vybírat kurzy a školení, které budou chtít absolvovat. Sociální pracovníce budou vést evidenci absolvovaných kurzů a školení u všech zaměstnanců.

Vzdělávací harmonogram za rok 2023, plánované a uskutečněné aktivity:

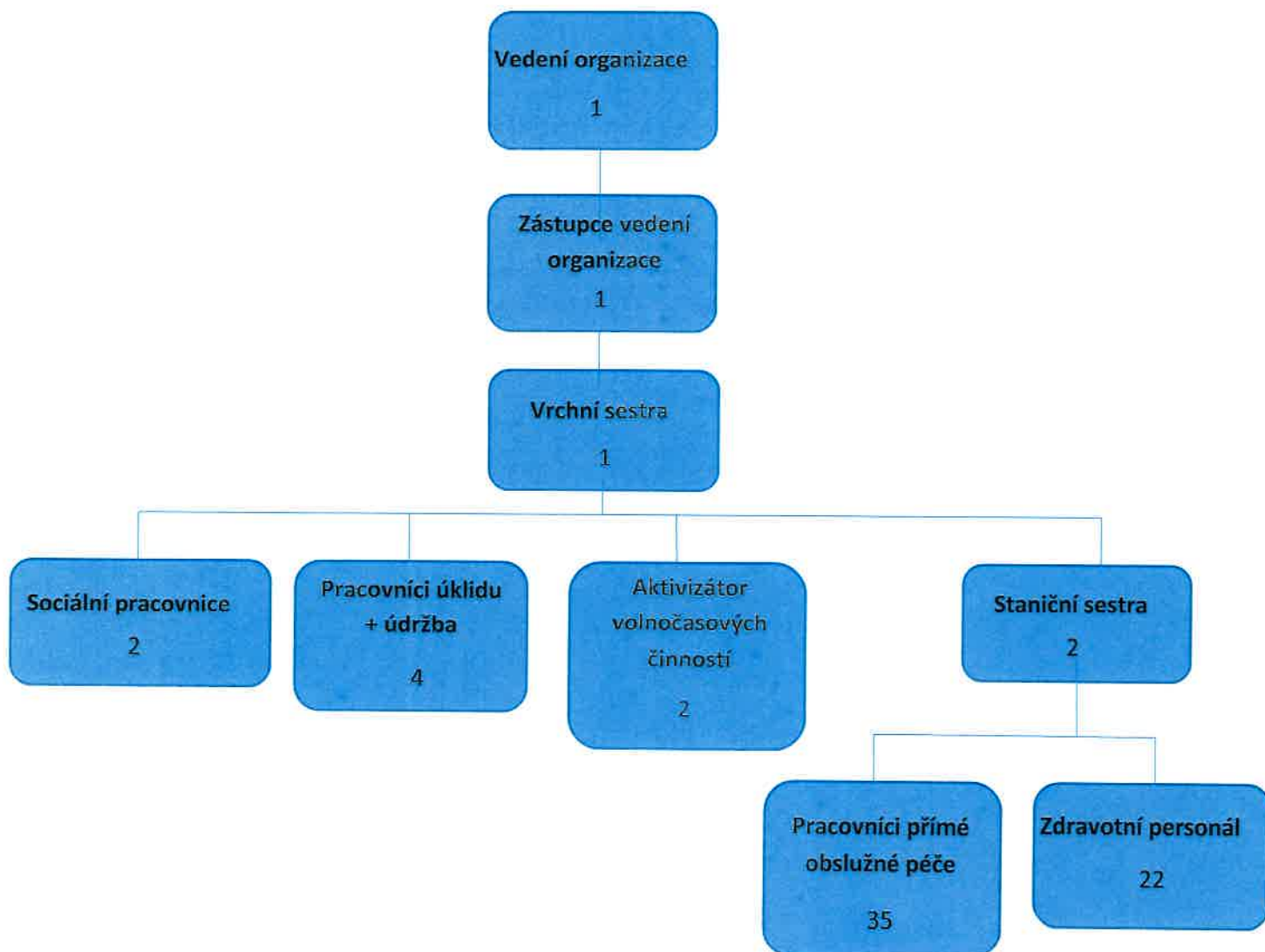
Termín	Forma	Název	Hodiny	Kredity
26.1.	Účast na konferenci/kon	XXI. celostátního kongresu České společnosti pro léčbu rány s mezinárodní ú	14,0	12
30.1.	Školící akce	První pomoc	8,0	0
31.1.	Školící akce	Práce s emocemi v sociálních službách - Kotva B	8,0	0
6.2.	Školící akce	První pomoc - zdravotní personál Kotva A	4,0	0
6.2.	Školící akce	První pomoc - ošetřující personál Kotva A	8,0	0
13.2.	Školící akce	První pomoc - zdravotní personál Kotva B	4,0	0
13.2.	Školící akce	První pomoc - ošetřující personál Kotva B	8,0	0
14.2.	Stáž	Stáž Kontaktní centrum Prevent Strakonice	2,0	0
14.4.	Akreditovaný kurz	Komunikace se specifickým klientem (Efektivní komunikace) - Kotva B	8,0	0
3.5.	Akreditovaný kurz	Efektivní komunikace	8,0	0
17.5.	Akreditovaný kurz	Komunikace se specifickým klientem (Efektivní komunikace) - Kotva A	8,0	0
22.5.	Akreditovaný kurz	Aktivizace seniorů aneb trénování těla i duše	7,0	0
23.5.	Akreditovaný kurz	Základy poslední pomoci	8,0	0
24.5.	Akreditovaný kurz	Základy poslední pomoci	8,0	0
25.5.	Účast na konferenci/kon	XVII. Prácheňský ošetřovatelský den	6,0	0
9.6.	Akreditovaný kurz	Lůžko jako rizikový faktor	8,0	0
13.6.	Akreditovaný kurz	Krok za krokem z dluhové pasti III.	0,0	0
25.8.	Školící akce	Metodika práce s terapeutickými empatickými panenkami u osob s demencí	3,0	0
28.8.	Akreditovaný kurz	Kvalifikační kurz pro pracovníky v soc. službách	150,0	0
12.9.	Akreditovaný kurz	Efektivní komunikace v týmu	8,0	0
13.9.	Akreditovaný kurz	Efektivní komunikace v týmu	8,0	0
12.10.	Školící akce	Život s postižením v sociálních službách	8,0	0
13.11.	Akreditovaný kurz	Strategie řešení konfliktů	8,0	0
15.11.	Školící akce	Práce s emocemi v sociálních službách - Kotva A	8,0	0
5.12.	Akreditovaný kurz	Paliativní péče v sociálních službách - úvod do problematiky	8,0	0
12.12.	Školící akce	Manipulace s klientem	2,0	0

4 PERSONÁL A ORGANIZAČNÍ STRUKTURA V ROCE 2023

Cílová skupina AD, identifikátor: 2061395. Pozn.: údaje o personálu zařízení jsou platné k 31. 12. 2023.



Cílová skupina ZP, identifikátor: 8226916. Pozn.: údaje o personálu zařízení jsou platné k 31. 12. 2023.



5 ZPRÁVÁ O HOSPODAŘENÍ S FINANČNÍMI PROSTŘEDKY ZA ROK 2023

Informace o použitých účetních metodách:

Společnost vedla účetnictví v souladu se zákonem č. 563/1991 Sb., o účetnictví, v platném znění a dále v souladu s prováděcí vyhláškou k tomuto zákonu č. 504/2002 Sb., kterou se provádějí některá ustanovení zákona č. 563/1991 Sb., o účetnictví, ve znění pozdějších předpisů, pro účetní jednotky, u kterých hlavním předmětem činnosti není podnikání.

Stav majetku, závazků a finanční situace společnosti je popsána v roční účetní závěrce sestavené ke dni 31. 12. 2023, která tvoří přílohu této výroční zprávy.

6 ODBORNÁ PRAXE, STÁŽE

Zařízení umožnilo v roce 2023 vykonávat odbornou praxi studentům v sociální, zdravotní a pečovatelské oblasti. Jednalo se o studenty:

- Univerzita Karlova, 3. lékařská fakulta - 1 praktikant
- Teologická fakulta Jihočeské univerzity v Českých Budějovicích – 1 praktikant
- Zdravotně sociální fakulta Jihočeské univerzity v Českých Budějovicích – 1 praktikant
- Vyšší odborná škola zdravotnická Bílá vložka – 1 praktikant
- Západočeská univerzita v Plzni, Fakulta zdravotních studií - 2 praktikanti
- Střední zdravotnická škola a vyšší odborná škola zdravotnická České Budějovice – 8 osob
- DZR Kotva umožnilo praxi v rámci kurzu pracovníka v sociálních službách 5 osobám.
- DZR Kotva umožnilo stáž 4 pracovníkům z Kontaktního centra Prevent ST.
- DZR Kotva umožnilo realizaci výkonu trestního opatření obecně prospěšných prací 1 osobě.

7 INFORMACE V MÉDIÍCH v roce 2023

O činnosti DZR Kotva při strakonické nemocnici, z. s. informovali:

Webové stránky:

- Strakonický deník
- Zpravodaj Města Strakonice
- webové stránky DZR Kotva při strakonické nemocnici, z. s.

- registr sociálních služeb Ministerstva práce a sociálních věcí

8 SEZNAM PŘÍLOH

- roční účetní závěrka

ZPRÁVA NEZÁVISLÉHO AUDITORA

pro členy spolku Kotva při strakonické nemocnici, z.s.

Výrok auditora

Provedli jsme audit přiložené účetní závěrky spolku Kotva při strakonické nemocnici (dále také „Spolek“) sestavené na základě českých účetních předpisů, která se skládá z rozvahy k 31.12.2023, výkazu zisku a ztráty za rok končící 31.12.2023, a přílohy této účetní závěrky, která obsahuje popis použitých podstatných účetních metod a další vysvětlující informace. Údaje o Spolku jsou uvedeny v části 1 přílohy této účetní závěrky.

Podle našeho názoru účetní závěrka podává věrný a poctivý obraz aktiv a pasiv spolku Kotva při strakonické nemocnici k 31.12.2023 a nákladů a výnosů a výsledku jejího hospodaření za rok končící 31.12.2023 v souladu s českými účetními předpisy.

Základ pro výrok

Audit jsme provedli v souladu se zákonem o auditorech a standardy Komory auditorů České republiky pro audit, kterými jsou mezinárodní standardy pro audit (ISA) případně doplněné a upravené souvisejícími aplikačními doložkami. Naše odpovědnost stanovená těmito předpisy je podrobněji popsána v oddílu Odpovědnost auditora za audit účetní závěrky. V souladu se zákonem o auditorech a Etickým kodexem přijatým Komorou auditorů České republiky jsme na Spolku nezávislí a splnili jsme i další etické povinnosti vyplývající z uvedených předpisů. Domníváme se, že důkazní informace, které jsme shromáždili, poskytují dostatečný a vhodný základ pro vyjádření našeho výroku.



Odpovědnost správní rady Spolku za účetní závěrku

Správní rada Spolku odpovídá za sestavení účetní závěrky podávající věrný a poctivý obraz v souladu s českými účetními předpisy a za takový vnitřní kontrolní systém, který považuje za nezbytný pro sestavení účetní závěrky tak, aby neobsahovala významné (materiální) nesprávnosti způsobené podvodem nebo chybou.

Při sestavování účetní závěrky je správní rada Spolku povinna posoudit, zda je Spolek schopen nepřetržitě trvat, a pokud je to relevantní, popsat v příloze účetní závěrky záležitosti týkající se jeho nepřetržitého trvání a použití předpokladu nepřetržitého trvání při sestavení účetní závěrky, s výjimkou případů, kdy správní rada Spolku plánuje zrušení Spolku nebo ukončení jeho činnosti, resp. kdy nemá jinou reálnou možnost než tak učinit.

Odpovědnost auditora za audit účetní závěrky

Naším cílem je získat přiměřenou jistotu, že účetní závěrka jako celek neobsahuje významnou (materiální) nesprávnost způsobenou podvodem nebo chybou a vydat zprávu auditora obsahující náš výrok. Přiměřená míra jistoty je velká míra jistoty, nicméně není zárukou, že audit provedený v souladu s výše uvedenými předpisy ve všech případech v účetní závěrce odhalí případnou existující významnou (materiální) nesprávnost. Nesprávnosti mohou vznikat v důsledku podvodů nebo chyb a považují se za významné (materiální), pokud lze reálně předpokládat, že by jednotlivě nebo v souhrnu mohly ovlivnit ekonomická rozhodnutí, která uživatelé účetní závěrky na jejím základě přijmou.

Při provádění auditu v souladu s výše uvedenými předpisy je naší povinností uplatňovat během celého auditu odborný úsudek a zachovávat profesní skepticismus. Dále je naší povinností:

- Identifikovat a vyhodnotit rizika významné (materiální) nesprávnosti účetní závěrky způsobené podvodem nebo chybou, navrhnout a provést auditorské postupy reagující na tato rizika a získat dostatečné a vhodné důkazní informace, abychom na jejich základě mohli vyjádřit výrok. Riziko, že neodhalíme významnou (materiální) nesprávnost, k níž došlo v důsledku podvodu, je větší než riziko neodhalení významné (materiální) nesprávnosti způsobené chybou, protože součástí podvodu mohou být tajné dohody (koluze), falšování, úmyslná opomenutí, nepravdivá prohlášení nebo obcházení vnitřních kontrol.



- Seznámit se s vnitřním kontrolním systémem Spolku relevantním pro audit v takovém rozsahu, abychom mohli navrhnout auditorské postupy vhodné s ohledem na dané okolnosti, nikoli abychom mohli vyjádřit názor na účinnost jejího vnitřního kontrolního systému.
- Posoudit vhodnost použitých účetních pravidel, přiměřenost provedených účetních odhadů a informace, které v této souvislosti správní rada Spolku uvedla v příloze účetní závěrky.
- Posoudit vhodnost použití předpokladu nepřetržitého trvání při sestavení účetní závěrky správní radou Spolku a to, zda s ohledem na shromážděné důkazní informace existuje významná (materiální) nejistota vyplývající z událostí nebo podmínek, které mohou významně zpochybnit schopnost Spolku nepřetržitě trvat. Jestliže dojdeme k závěru, že taková významná (materiální) nejistota existuje, je naší povinností upozornit v naší zprávě na informace uvedené v této souvislosti v příloze účetní závěrky, a pokud tyto informace nejsou dostatečné, vyjádřit modifikovaný výrok. Naše závěry týkající se schopnosti Spolku nepřetržitě trvat vycházejí z důkazních informací, které jsme získali do data naší zprávy. Nicméně budoucí události nebo podmínky mohou vést k tomu, že Spolek ztratí schopnost nepřetržitě trvat.
- Vyhodnotit celkovou prezentaci, členění a obsah účetní závěrky, včetně přílohy, a dále to, zda účetní závěrka zobrazuje podkladové transakce a události způsobem, který vede k věrnému zobrazení.

Naší povinností je informovat správní radu Spolku mimo jiné o plánovaném rozsahu a načasování auditu a o významných zjištěních, která jsme v jeho průběhu učinili, včetně zjištěných významných nedostatků ve vnitřním kontrolním systému.

V Malenicích, dne 1. června 2024



ADU.CZ s.r.o.,
auditorská společnost, osvědčení Komory auditorů České republiky č. 368
Záměstí 68, 387 06 Malenice
auditor odpovědný za provedení auditu jménem auditorské společnosti Ing. Simona Pacáková
osvědčení Komory auditorů České republiky č. 1825



ROZVAHA

ROZVAHA dle 504/2002 Sb. ve znění od roku 2016

Obchodní firma nebo název účetní jednotky

**Kotva při strakonické nemocnici,
Z.s.**

Sídlo nebo bydliště účetní jednotky

**Radomyšská 336
Strakonice
386 01**

k. 3 1 . 1 2 . 2 0 2 3

Od: 1.1.2023 Do: 31.12.2023

v tisících Kč


ič 0 6 9 7 1 9 4 6

otisk podacího razítka

Označ.	AKTIVA	Účetní období	
		stav k prvnímu dni	k poslednímu dni
A.	Dlouhodobý majetek celkem	+5 319	+5 121
A. II.	Dlouhodobý hmotný majetek celkem	+6 026	+6 026
3.	Stavby	+6 026	+6 026
A. IV.	Oprávky k dlouhodobému majetku celkem	-707	-905
6.	Oprávky ke stavbám	-707	-905
B.	Krátkodobý majetek celkem	+9 079	+7 367
B. I.	Zásoby celkem	+90	+260
B. I. 1.	Materiál na skladě	+90	+260
B. II.	Pohledávky celkem	+4 481	+3 557
B. II. 1.	Odběratelé	+1 446	+1 632
5.	Ostatní pohledávky		+1 720
8.	Daň z příjmů		+119
18.	Dohadné účty aktivní	+3 035	+86
B. III.	Krátkodobý finanční majetek celkem	+4 505	+3 525
B. III. 1.	Peněžní prostředky v pokladně	+68	+27
3.	Peněžní prostředky na účtech	+4 437	+3 498
B. IV.	Jiná aktiva celkem	+3	+25
B. IV. 1.	Náklady příštích období	+3	+15
2.	Příjmy příštích období		+10
	AKTIVA CELKEM	+14 398	+12 488

Označ.	PASIVA	Účetní období	
		stav k prvnímu dni	k poslednímu dni
A.	Vlastní zdroje celkem	+1 334	+1 513
A. II.	Výsledek hospodaření celkem	+1 334	+1 513
A. II. 1.	Účet výsledku hospodaření	XXXXXXXXXXXX	+178
2.	Výsledek hospodaření ve schvalovacím řízení	+2 055	XXXXXXXXXXXX
3.	Nerozdělený zisk, neuhrazená ztráta minulých let	-721	+1 335
B.	Cizí zdroje celkem	+13 064	+10 975
B. II.	Dlouhodobé závazky celkem	+4 732	+4 532
7.	Ostatní dlouhodobé závazky	+4 732	+4 532
B. III.	Krátkodobé závazky celkem	+8 332	+6 436
B. III. 1.	Dodavatelé	+3 011	+2 165
3.	Přijaté zálohy	+2 016	
5.	Zaměstnanci	+1 822	+2 690
7.	Závazky k institucím sociálního zabezpečení a veřejného zdravotního pojištění	+818	+1 299
8.	Daň z příjmů	+175	
9.	Ostatní přímé daně	+202	+237
17.	Jiné závazky	+288	+45
B. IV.	Jiná pasiva celkem		+7
B. IV. 1.	Výdaje příštích období		+7
	PASIVA CELKEM	+14 398	+12 488

Označ.	AKTIVA	Účetní období	
		stav k prvnímu dni	k poslednímu dni

Okamžik sestaven 30.5.2024	Podpisový záznam statutárního orgánu účetní jednotky:
Právní forma zapsaný spolek účetní jednotky:	PhDr. MARTIN KARAS Ph.D.
Předmět činnosti nebo účet: Poskytování sociálních služeb v pobytovém zařízení	

VÝKAZ ZISKU A ZTRÁTY

VZZ dle 504/2002 Sb. ve znění od roku 2016

Obchodní firma nebo název účetní jednotky

Kotva při strakonické nemocnici,

Z.s.

Sídlo nebo bydliště účetní jednotky

Radomyšlská 336

Strakonice

386 01

k. 3 1 . 1 2 . 2 0 2 3

Od: 1.1.2023 Do: 31.12.2023

v tisících Kč

IČ	0	6	9	7	1	9	4	6
----	---	---	---	---	---	---	---	---

otisk podacího razítka

Označ.	VÝKAZ ZISKU A ZTRÁTY	Běžné období		
		Hlavní	Hospodářská	Celkem
A.	Náklady	+68 105		+68 105
A. I.	Spotřebované nákupy a nakupované služby	+27 226		+27 226
A. I. 1.	Spotřeba materiálu, energie a ostatních neskladovaných dodávek	+7 878		+7 878
3.	Opravy a udržování	+2 094		+2 094
4.	Náklady na cestovné	+2		+2
6.	Ostatní služby	+17 252		+17 252
A. III.	Osobní náklady	+39 835		+39 835
A. III. 10.	Mzdové náklady	+30 084		+30 084
11.	Zákonné sociální pojištění	+8 583		+8 583
12.	Ostatní sociální pojištění	+95		+95
13.	Zákonné sociální náklady	+1 073		+1 073
A. IV.	Daně a poplatky	+9		+9
A. IV. 15.	Daně a poplatky	+9		+9
A. V.	Ostatní náklady	+814		+814
18.	Nákladové úroky	+462		+462
22.	Jiné ostatní náklady	+352		+352
A. VI.	Odpisy, prodaný majetek, tvorba a použití rezerv a opravných položek	+198		+198
A. VI. 23.	Odpisy dlouhodobého majetku	+198		+198
A. VII.	Poskytnuté příspěvky	+4		+4
A. VII. 28.	Poskytnuté členské příspěvky a příspěvky zúčtované mezi organizačními složkami	+4		+4
A. VIII.	Daň z příjmů	+19		+19
A. VIII. 29.	Daň z příjmů	+19		+19
	Náklady celkem	+68 105		+68 105
B.	Výnosy	+68 283		+68 283
B. I.	Provozní dotace	+23 119		+23 119
B. I. 1.	Provozní dotace	+23 119		+23 119
B. II.	Přijaté příspěvky	+39		+39
3.	Přijaté příspěvky (dary)	+39		+39
B. III.	Tržby za vlastní výkony a za zboží	+44 112		+44 112
B. IV.	Ostatní výnosy	+1 013		+1 013
7.	Výnosové úroky	+155		+155
10.	Jiné ostatní výnosy	+858		+858
	Výnosy celkem	+68 283		+68 283
C.	Výsledek hospodaření před zdaněním	+197		+197
D.	Výsledek hospodaření po zdanění	+178		+178

Okamžik sestaven 30.5.2024

Podpisový záznam statutárního orgánu účetní jednotky:

Právní forma zapsaný spolek
účetní jednotky:

PhDr. MARTIN KARAS Ph.D.

Předmět činnosti nebo účel:

Poskytování sociálních služeb v pobytovém zařízení

Příloha roční účetní závěrky

sestavené ke dni 31.12.2023

1 Popis účetní jednotky

Kotva při strakonické nemocnici z. s. (dále jen „spolek“) je zapsaný spolek, který sídlí ve Strakonících, Radomyšlská 336, identifikační číslo 069 71 946.

Spolek byl zapsán do spolkového rejstříku u Krajského soudu v Českých Budějovicích dne 3.dubna 2018 pod spisovou značkou L 7591.

Nejvyšším orgánem spolku je valná hromada.

Statutárním orgánem spolku je Správní rada ve složení

předseda správní rady PhDr. MARTIN KARAS Ph.D., dat. nar. 5. března 1975,
č.p. 179, 387 52 Cehnice

člen správní rady Vendula Karasová, dat. nar. 20. září 1977
č.p. 179, 387 52 Cehnice

Hlavní činnosti a cíle spolku spočívají v poskytování obecně prospěšných služeb, přičemž se jedná zejména o služby sociálního a zdravotního charakteru. Spolek se zejména věnuje poskytování domova osobám se zdravotním postižením a osobám se zvláštním režimem, přičemž služby zahrnují zejména poskytnutí ubytování a stravy, pomoc při osobní hygieně a při zvládání běžných úkonů péče o vlastní osobu, zprostředkování kontaktu se společenským prostředím, sociálně terapeutické činnosti, aktivizační činnosti a pomoc při uplatňování práv, oprávněných zájmů a při obstarávání osobních záležitostí. Spolek se rovněž zaměřuje na pořádání vzdělávacích akcí pro veřejnost ve formě přednášek a seminářů.

Činnost spolku je vykonávána od listopadu 2019.

2 Základní východiska pro vypracování účetní závěrky

Příložená účetní závěrka byla připravena v souladu se zákonem č. 563/1991 Sb., o účetnictví, ve znění pozdějších předpisů (dále jen „zákon o účetnictví“) a prováděcí vyhláškou č. 504/2002 Sb., kterou se provádějí některá ustanovení zákona č. 563/1991 Sb., o účetnictví, ve znění pozdějších předpisů, pro účetní jednotky, u kterých hlavním předmětem činnosti není

podnikání, pokud účtují v soustavě podvojného účetnictví, ve znění platném pro rok 2023 (dále jen „prováděcí vyhláška k zákonu o účetnictví“).

Spolek je v roce 2023 kategorizovaný jako malá účetní jednotka.

3 Obecné účetní zásady, účetní metody a jejich změny a odchylky

Způsoby oceňování, které spolek používal při sestavení účetní závěrky za rok 2023 jsou následující:

3.1 Dlouhodobý nehmotný majetek

Dlouhodobý nehmotný majetek nad 60 tis. Kč nebyl dosud ve spolku pořízen.

3.2 Dlouhodobý hmotný majetek

Dlouhodobý hmotný majetek se oceňuje v pořizovacích cenách, které zahrnují cenu pořízení, náklady na dopravu, clo a další náklady s pořízením související. Úroky a další finanční výdaje související s pořízením se nezahrnují do jeho ocenění.

Dlouhodobý hmotný majetek nad 80 tis. Kč v roce 2023 se odepisuje do nákladů po dobu ekonomické životnosti.

Ocenění dlouhodobého hmotného majetku se nesnižuje o přijaté dotace ze státního rozpočtu nebo z rozpočtu územních samosprávných celků.

Náklady na technické zhodnocení dlouhodobého hmotného majetku zvyšují jeho pořizovací cenu. Opravy a údržba se účtují do nákladů.

Odpisy

Odpisy jsou vypočteny na základě pořizovací ceny a předpokládané doby životnosti příslušného majetku. Odpisový plán je v průběhu používání dlouhodobého hmotného majetku aktualizován na základě očekávané doby životnosti a předpokládané zbytkové hodnoty majetku. Předpokládaná životnost je stanovena takto:

Stavby	20 let na dobu nájmu
--------	----------------------

3.3 Dlouhodobý finanční majetek

Spolek nemá žádný dlouhodobý finanční majetek.

3.4 Peněžní prostředky a ostatní krátkodobý finanční majetek

Peněžní prostředky tvoří peníze v hotovosti a na bankovních účtech.

3.5 Zásoby

Nakupované zásoby jsou oceněny pořizovacími cenami s použitím metody váženého aritmetického průměru. Pořizovací cena zásob zahrnuje náklady na jejich pořízení včetně nákladů s pořízením souvisejících (náklady na přepravu, clo, provize atd.).

3.6 Pohledávky

Pohledávky se oceňují při svém vzniku jmenovitou hodnotou.

Dohadné účty aktivní se oceňují na základě odborných odhadů a propočtů.

3.7 Vlastní jmění

Vlastní jmění spolku je tvořeno z výsledku hospodaření.

3.8 Cizí zdroje

Dlouhodobé i krátkodobé závazky se vykazují ve jmenovitých hodnotách.

Dohadné účty pasivní jsou oceňovány na základě odborných odhadů a propočtů. Závazky se rozdělují na krátkodobé (doba splatnosti do 12 měsíců včetně) a dlouhodobé (splatnost nad 12 měsíců), s tím, že krátkodobé jsou splatné do jednoho roku od rozvahového dne.

3.9 Devizové operace

Majetek a závazky pořízené v cizí měně se oceňují v českých korunách v kurzu platném ke dni jejich vzniku, aktuálním denním kurzem ČNB. K rozvahovému dni byly položky peněžité povahy oceněny kurzem platným k 31. 12. vyhlášeným Českou národní bankou.

Realizované i nere realizované kurzové zisky a ztráty se účtují do výnosů nebo nákladů běžného roku.

V roce 2023 nebyly ve spolku provedeny žádné účetní operace v cizích měnách.

3.10 Použití odhadů

Sestavení účetní závěrky vyžaduje, aby vedení spolku používalo odhady a předpoklady, jež mají vliv na vykazované hodnoty majetku a závazků k datu účetní závěrky a na vykazovanou výši výnosů a nákladů za sledované období. Vedení spolku stanovilo tyto odhady a předpoklady na základě všech jemu dostupných relevantních informací. Nicméně, jak vyplývá z podstaty odhadu, skutečné hodnoty v budoucnu se mohou od těchto odhadů odlišovat.

3.11 Účtování výnosů a nákladů

Výnosy a náklady se účtují časově rozlišené, tj. do období, s nímž věcně i časově souvisejí.

3.12 Daň z příjmů

Náklad na daň z příjmů se počítá za pomoci platné daňové sazby z účetního zisku zvýšeného nebo sníženého o trvale nebo dočasně daňově neuznatelné náklady a nezdaňované výnosy (např. tvorba a zúčtování ostatních rezerv a opravných položek, náklady na reprezentaci, rozdíl mezi účetními a daňovými odpisy atd.).

3.13 Dotace

Dotace je zaúčtována v okamžiku jejího přijetí či nezpochybnitelného nároku na přijetí. Dotace přijatá na úhradu nákladů se účtuje do výnosů.

3.14 Následné události

Dopad událostí, které nastaly mezi rozvahovým dnem a dnem sestavení účetní závěrky, je zachycen v účetních výkazech v případě, že tyto události poskytly doplňující informace o skutečnostech, které existovaly k rozvahovému dni.

V případě, že mezi rozvahovým dnem a dnem sestavení účetní závěrky došlo k významným událostem zohledňujícím skutečnosti, které nastaly po rozvahovém dni, jsou důsledky těchto událostí popsány v příloze účetní závěrky, ale nejsou zaúčtovány v účetních výkazech.

4 Dlouhodobý hmotný majetek

pohyby 2022	stavby	samostatné movité věci	nedokončený majetek	celkem
pořizovací cena 1.1.2022	6 026		0	6026
převod			0	
pořízení				
vyřazení				
pořizovací cena 31.12.2022	6 026	0	0	6 026
oprávky 1.1.2022	510			510
odpisy	198	0	0	198
oprávky 31.12.2022	708	0	0	708
účetní hodnota 31.12.2022	5 318	0	0	5 318

pohyby 2023	stavby	samostatné movité věci	nedokončený majetek	celkem
pořizovací cena 1.1.2023	6 026		0	6026
převod			0	
pořízení				
vyřazení				
pořizovací cena 31.12.2023	6 026	0	0	6 026
oprávky 1.1.2023	708			708
odpisy	197	0	0	197
oprávky 31.12.2023	905	0	0	905
účetní hodnota 31.12.2023	5 121	0	0	5 121

5 Pohledávky

Spolek nevytváří žádnou opravnou položku k nedobytným pohledávkám, protože nemá žádné pohledávky, které jsou více než 1 rok po splatnosti.

Spolek neeviduje žádné pohledávky s dobou splatnosti delší než 5 let.

6 Časové rozlišení aktiv

Náklady příštích období zahrnují především předplatné, licence software a pojistné a jsou účtovány do nákladů období, do kterého věcně a časově přísluší.

7 Rezervy

Spolek nevytváří žádné rezervy.

8 Závazky

Dohadné účty pasivní zahrnují především nevyfakturované dodávky energií a služeb. Jejich výše je stanovena na základě posledního známého vyúčtování.

Spolek neneviduje žádné závazky s dobou splatnosti delší než 5 let.

9 Časové rozlišení pasiv

Výnosy příštích období zahrnují nájemné hrazené předem, které je účtováno do výnosů období, do kterého věcně a časově přísluší.

10 Daň z příjmů

	2023	2022
základ daně	231	2331
uplatněná sleva na dani podle § 20(7)	0	697
splatná daň z příjmů	19	276

11 Významné položky výkazu zisku a ztráty

11.1 Výnosy

Rozpis významných výnosů z běžné činnosti

	2022	2023
Příspěvek od klientů za ubytování a stravování	11 816	14 700
Příspěvky na péči	13 152	13 849
Platby zdravotních pojišťoven	10 336	15 563
Přijaté dotace	18 342	23119
Přijaté dary	222	39

11.2 Osobní náklady

Rozpis osobních nákladů

	2022		2023	
	celkem	v tom členové řídících a kontrolních orgánů	celkem	v tom členové řídících a kontrolních orgánů
průměrný počet zaměstnanců	52		67	
mzdové náklady	20 164		25 354	
sociální a zdravotní zabezpečení	6.873		8 583	
Ostatní (DPP, DPČ, zákonné pojištění apod.)	4.458		5 898	

Spolek neposkytl členům řídících a kontrolních orgánů žádné půjčky ani úvěry, ani se za ně jakýmkoli způsobem nezaručila. Nebylo poskytnuto ani jiné plnění, ani užívání osobních automobilů nebo jiných movitých a nemovitých věcí a nebylo za ně placeno žádné důchodové připojištění atd.

11.3 Dary

Spolek přijal v roce 2023 dary nad 20 tisíc Kč:

- Finanční dar od Auto Strakonice ve výši 25 tis. Kč

Spolek neposkytl v roce 2023 žádné dary.

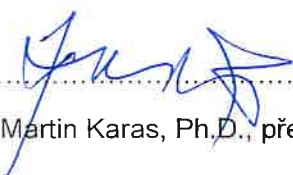
11.4 Veřejné sbírky

V roce 2023 nebyly organizovány žádné veřejné sbírky.

11.5 Rozdělení hospodářského výsledku za minulé období

Zisk roku 2022 ve výši 2.055 pokryl ztrátu minulých let ve výši 721 tisíc Kč. Zbývající část zisku ve výši 1334 tisíc Kč zůstala zatím nerozdělena v rezervním fondu tvořeného z hospodářského výsledku minulých let.

Ve Strakonících, dne 30. května 2024


.....
PhDr. Martin Karas, Ph.D., předseda správní rady